

mai 2017

## 1.0 Budsjetteknisk

BUDSJETTEKNISK	Denne periode			Til no i år		
	Rekneskap	Budsjett	Avvik budsjett	Rekneskap	Budsjett	Avvik budsjett
Basisramme inkl. midlar til avskrivningar	123 181	124 314	-1 133	582 237	587 901	-5 663
Kvalitetsbasert finansiering	1 133	-	1 133	5 663	-	5 663
ISF eigne pasientar	2 785	3 402	-617	15 832	16 630	-798
Andre øyremerka tilskot	1 807	1 791	16	9 036	8 955	81
<b>Sum driftsinntekter</b>	<b>128 906</b>	<b>129 506</b>	<b>-600</b>	<b>612 769</b>	<b>613 485</b>	<b>-717</b>
Kjøp av offentlege helsetenester	6 167	6 794	-627	33 166	33 969	-802
Kjøp av private helsetenester	1 356	932	423	6 248	4 662	1 586
Fastløn	-	167	-167	-	833	-833
Varekjøp	5	0	5	-82	-	-82
Pensjonskostnad	-1 786	-	-1 786	-8 078	-	-8 078
Annen lønn	-	-	0	0	-	0
Avskrivningar	5 914	6 083	-169	29 756	30 415	-659
Andre driftskostnader	30	391	-361	93	1 956	-1 863
<b>Sum driftskostnader</b>	<b>11 686</b>	<b>14 367</b>	<b>-2 681</b>	<b>61 104</b>	<b>71 835</b>	<b>-10 732</b>
<b>Driftsresultat</b>	<b>117 220</b>	<b>115 139</b>	<b>2 081</b>	<b>551 665</b>	<b>541 650</b>	<b>10 015</b>
Finansinntekter	121	117	4	579	583	-4
Finanskostnader	100	421	-321	552	2 075	-1 522
<b>Finansresultat</b>	<b>21</b>	<b>-305</b>	<b>325</b>	<b>26</b>	<b>-1 491</b>	<b>1 518</b>
<b>Ordinært resultat</b>	<b>117 241</b>	<b>114 834</b>	<b>2 406</b>	<b>551 691</b>	<b>540 159</b>	<b>11 533</b>
Herav økte pensjonskostnader utover fo	-1 786	-	-1 786	-8 928	-	-8 928
<b>Resultat justert for økte pensjonsk</b>	<b>115 455</b>	<b>114 834</b>	<b>621</b>	<b>542 764</b>	<b>540 159</b>	<b>2 605</b>

### Inntekter

Inntektene så langt i år er litt lågare enn venta. Avviket skuldast færre gjestepasientar som blir behandla i andre føretak og dermed lågare inntekter.

### Kostnader

Kostnader til kjøp av offentlege helsetenester inneheld både gjestepasientkjøp som ein del av ISF, og kjøp utanfor ISF-ordninga. Desse kostnadene er så langt litt lågare enn forventa. Når det gjeld kostnader til private, auker kostnadene til fritt behandlingsval meir enn venta. I budsjettprosessen hadde vi ikkje noko referansegrunnlag for å sette nivået på dei forventa kostnadene. For kostnader til pensjon er estimert kostnad for 2017 ført. Den er lågare enn budsjett, men vi reknar med at den lågare kostnaden blir motsvara med ei tilsvarande justering i basisramma seinare. Kvart år har vi nokon uforutsette kostnader som vi dekkjer på budsjetteknisk område, fordi dei ikkje er klinikkspesifikke. Så langt i år har vi ikkje hatt dei kostnadene. Dermed er andre driftskostnader lågare enn venta. Lågare finanskostnad skuldast lågare bruk av driftskreditt og lågare rente enn venta.

## 2.0 Stab og støtte

### ØKONOMI

STAB OG STØTTE	Denne periode			Til no i år		
	Rekneskap	Budsjett	Avvik budsjett	Rekneskap	Budsjett	Avvik budsjett
Basisramme inkl. midlar til avskrivningar	10 615	10 494	121	52 271	51 667	604
Øyremerka tilskot "Raskare tilbake"	34	37	-4	155	183	-28
Andre øyremerka tilskot	347	187	159	576	936	-360
Andre driftsinntekter	5 477	6 044	-566	29 703	32 859	-3 155
<b>Sum driftsinntekter</b>	<b>16 472</b>	<b>16 762</b>	<b>-290</b>	<b>82 706</b>	<b>85 645</b>	<b>-2 939</b>
Kjøp av offentlege helsetenester	12	77	-65	120	384	-264
Kjøp av private helsetenester	-	3	-3	-	17	-17
Varekostnader	1 390	1 634	-244	8 126	8 430	-304
Løn til fast tilsette	16 920	16 623	297	79 922	80 439	-517
Overtid og ekstrahjelp	302	260	42	1 545	1 263	282
Pensjonskostnad	3 879	3 879	0	19 397	19 397	0
Offentlege tilskot og refusjonar	-583	-459	-125	-2 999	-2 293	-706
Anna løn	2 646	2 685	-38	12 165	12 773	-608
Andre driftskostnader	27 998	29 666	-1 668	150 355	153 604	-3 250
<b>Sum driftskostnader</b>	<b>52 565</b>	<b>54 369</b>	<b>-1 804</b>	<b>268 631</b>	<b>274 014</b>	<b>-5 383</b>
<b>Driftsresultat</b>	<b>-36 092</b>	<b>-37 607</b>	<b>1 514</b>	<b>-185 925</b>	<b>-188 369</b>	<b>2 444</b>

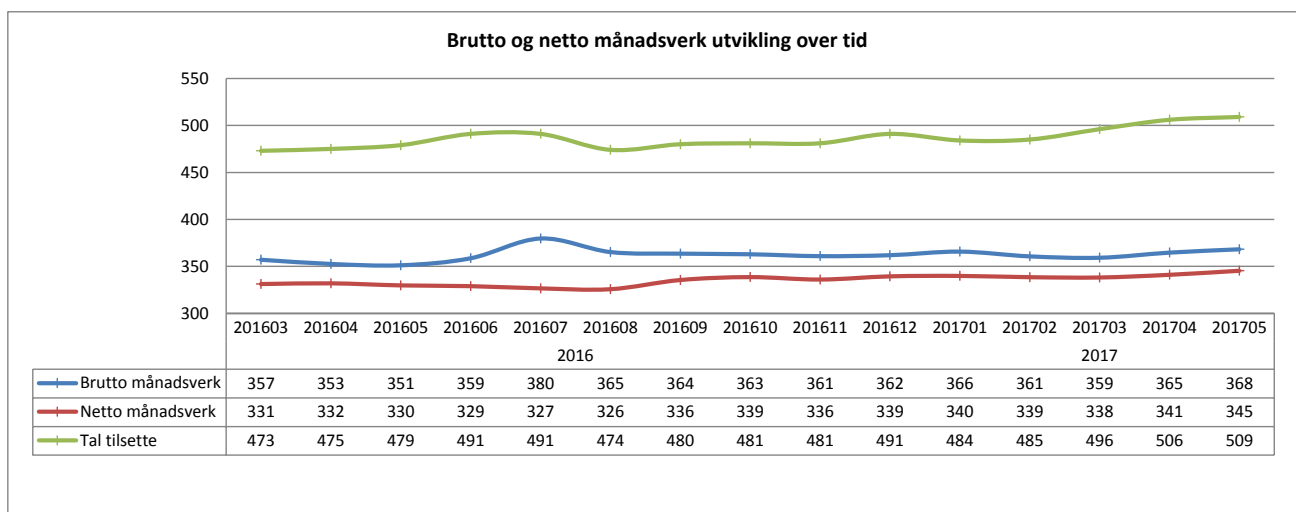
Stab og støtte har eit positivt avvik frå budsjett på 1,5 millionar denne månaden. Inntektene er 290 000 lågare enn budsjett, medan kostnadene er 1,8 millionar under budsjett. Personalkostnader er 200 000 høgare enn budsjett, medan pasienttransport har 1,2 millionar i positivt avvik denne månaden

#### Akkumulert

Akkumulert har stab og støtte eit positivt avvik mot budsjett på 2,4 millionar. Driftsinntektene er 2,9 millionar lågare enn budsjett, medan driftskostnadene er 5,4 millionar lågare enn budsjett. Pasienttransport forklarar stordelen av avviket, med 2,3 millionar lågare inntekter enn budsjett og 3,9 millionar lågare kostnader enn budsjettet.

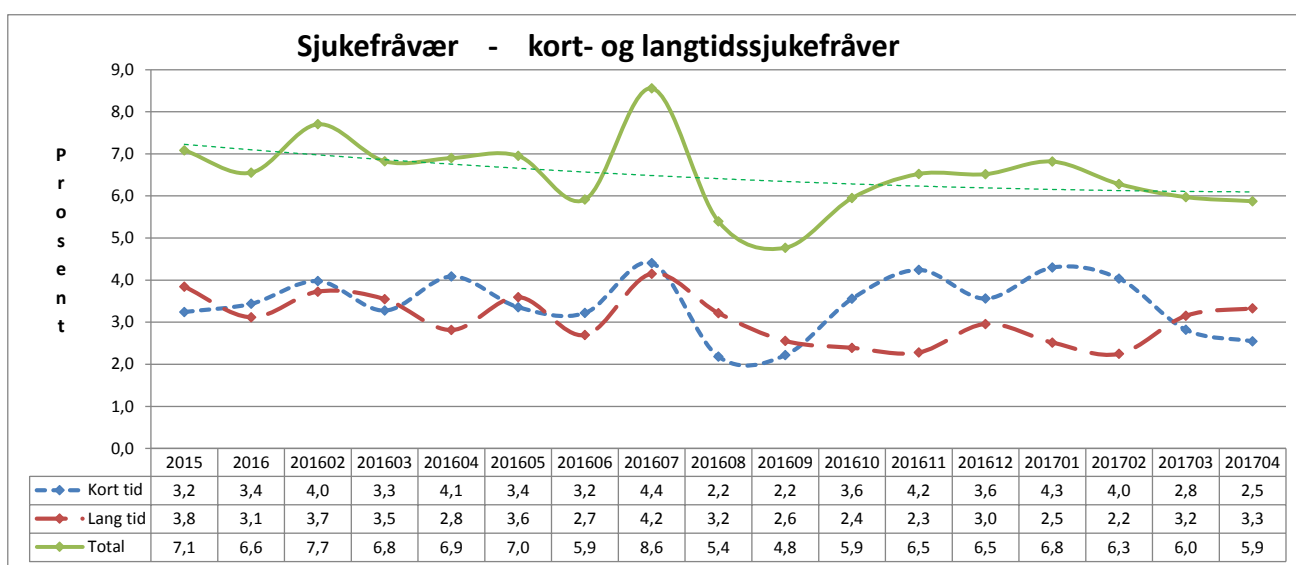
## PERSONELL

### Medarbeidarar:



Det er i registrert 368 brutto månadsverk, som er 17 fleire enn i same periode i 2016. Netto månadsverk er 345, som er 15 fleire enn for eitt år sidan. Bemanningssenteret kom i drift frå 1. september, og i tala som er synt fram her, utgjer tilsette i bemanningssenteret åtte brutto og åtte netto månadsverk.

### Sjukefråvær:



Stab og støtte har hatt eit registrert sjukefråvær på 5,9 prosent i april, mot 6,9 prosent i same månad i 2016. Vi har over tid hatt stort fokus på at det er viktig med systematisk oppfølging av sjukmelde, samt auka kompetanse og tryggleik for leiarane i oppfølgingsarbeidet.